

Regionale Arbeidsmarktschets

Achterhoek



werken aan perspectief

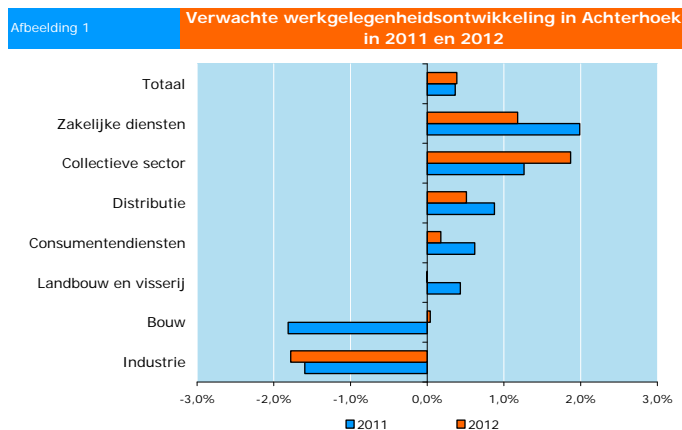
WERKbedrijf

MANAGEMENTSAMENVATTING

De arbeidsmarkt in de Achterhoek herstelt zich langzamerhand van de economische recessie. Het aantal banen groeit, er ontstaan steeds meer vacatures en de werkloosheid gaat dalen. Gecombineerd met een vergrijzing die op de arbeidsmarkt van de Achterhoek steeds manifester wordt, biedt dit op termijn kansen voor werkzoekenden met een grotere afstand tot de arbeidsmarkt.

Stijging aantal banen en aantal vacatures

Na de krimp van de werkgelegenheid in 2009 en het voorzichtig herstel in 2010 zal de werkgelegenheid in 2011 en 2012 verder stijgen. De grootste groei van het aantal banen vindt plaats in de sectoren zorg/welzijn en zakelijke dienstverlening. Industrie, bouw en handel zijn in de arbeidsmarktregio Achterhoek ook belangrijke sectoren. Voor de industrie wordt in deze periode nog een daling van het aantal banen verwacht. De bouwsector trekt langzaam aan. In afbeelding 1 wordt de verwachte banengroei 2011 en 2012 voor een aantal geclusterde sectoren getoond.



Bron: UWV WERKbedrijf, Arbeidsmarktprognose 2011-2012, juni 2011

Voor 2011 en 2012 wordt in de Achterhoek een toename van de vacatures verwacht. Dit is in lijn met de landelijke ontwikkelingen. De toename van het aantal vacatures bestaat vooral uit vervangingsvraag, voor een deel het gevolg door de vergrijzing van de beroepsbevolking. De Achterhoek is binnen Nederland een sterk vergrijzde regio. De sectoren Zorg/Welzijn, Industrie, Zakelijke dienstverlening en Onderwijs hebben in deze regio het grootste aantal werknemers van 55 jaar en ouder.

In de Achterhoek zijn in 2010-2011 vooral veel vacatures ontstaan in de zakelijke diensten, zorg en welzijn, handel en industrie. Vooral de marktsectoren een bovengemiddelde groei zien. Ook de Industrie en de bouw zijn flink gegroeid. Openbaar bestuur is de grotere, maar deze sector is in de Achterhoek relatief klein.

Daling werkloosheid door toenemende dynamiek

De werkloosheid zal in 2011 en 2012 dalen. De Achterhoek heeft vertraagd gereageerd op het economisch herstel. Dat is zichtbaar in de manier waarop de uitstroom zich heeft ontwikkeld. Het heeft langer geduurd voordat de dynamiek op de arbeidsmarkt is toegenomen, wat betekent dat het voor niet-werkende werkzoekenden langer moeilijk is geweest om een baan te vinden. Dit komt door de sterke vertegenwoordiging van bouw, industrie en handel.

Niet alle werkzoekenden profiteren op dezelfde manier van het herstel. Tijdens de recessie is de werkloosheid relatief licht gestegen doordat werkgevers geprobeerd hebben gekwalificeerde werknemers zo veel mogelijk in dienst te houden, ook al was er minder werk. Nu de economie weer groeit, worden eerst alle in dienst gehouden werknemers weer volop ingezet. Pas in tweede instantie zullen werkgevers nieuwe arbeidskrachten werven. Het potentieel is dan nog groot, waardoor werkzoekenden met een kleine afstand tot de arbeidsmarkt profiteren. Pas als er krapte op de arbeidsmarkt is, komen over het algemeen werkzoekenden met een grotere afstand tot de arbeidsmarkt in beeld.

Een analyse van de niet-werkende werkzoekenden die wel werk gevonden hebben, laat zien dat ook voor werkzoekenden met een grotere afstand tot de arbeidsmarkt de uitzendformule belangrijk is. Werkherbatters via het uitzendbureau zijn over het algemeen iets jonger en hebben een kortere werkloosheidsduur in vergelijking met de totale groep werkherbatters. Toch zijn deze verschillen niet groot. Uitzendbureaus zijn dus ook voor werkzoekenden met een grotere afstand tot de arbeidsmarkt een belangrijke weg naar een baan.

Uitdagingen voor arbeidsmarkt van de toekomst

Belangrijke speerpunten in de regionale samenwerking zijn bewustwording van de toekomstige problematiek bij alle regionale arbeidsmarktpartijen, ontwikkelen van een gezamenlijke regionale agenda, verhoging van de arbeidsparticipatie en optimale benutting van groepen die op dit moment een gebrekkige toegang hebben tot de arbeidsmarkt.

In de Achterhoek is een actieprogramma "Samen naar een toekomstbestendige arbeidsmarkt 2011-2013" opgesteld door het Platform Onderwijs Arbeidsmarkt (POA). Speerpunten zijn vitaliteit en inzetbaarheid, optimale arbeidsparticipatie, flexibilisering van de arbeidsmarkt en toekomstbestendig werven en opleiden. Daarnaast is vanuit de regio de "Agenda Arbeidsmarkt 2020" opgesteld. Het masterplan meesterschap bevordert de innovatie door samenwerking van bedrijven en bestaand beroepsonderwijs met omringende kennisinstellingen, zowel universitair als HBO.

HERSTEL VAN WERKGELEGENHEID LEIDT TOT AFNAME VAN WERKLOOSHEID

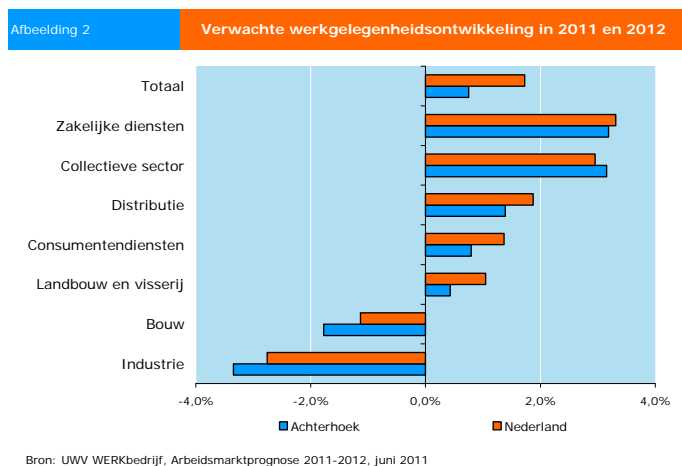
Komend jaar wordt in de Achterhoek een bescheiden groei van de werkgelegenheid verwacht. De grootste groei van het aantal banen vindt plaats in de sectoren Zorg/Welzijn en Zakelijke dienstverlening. Als gevolg daarvan wordt voor komend jaar een daling van de werkloosheid verwacht.

Toenemend aantal banen

Industrie, bouw en handel zijn in de arbeidsmarktregio Achterhoek belangrijke sectoren. Deze sectoren zijn door de economische crisis in 2009 hard getroffen. Met enige vertraging leidde dit tot krimp van de werkgelegenheid in 2010. De economie heeft zich in de loop van 2010 hersteld. Dit gaat in 2011 en 2012 leiden tot een groei van de werkgelegenheid.

De grootste groei van het aantal banen vindt plaats in de sector zorg/welzijn. Deze trend is al meerdere jaren zichtbaar, niet alleen in de prognose, maar ook in de gerealiseerde werkgelegenheid. De komende jaren zet deze trend zich onverminderd voort.

In de zakelijke dienstverlening wordt eveneens een forse toename verwacht. Daarnaast groeien sectoren als detailhandel en groothandel. In de industrie en bouw is nog steeds sprake van een krimp. De overige sectoren laten een beperkte toename zien.



De daling in de sector Industrie heeft onder meer te maken met een structurele krimp als gevolg van voortgaande automatisering en verplaatsing van productie naar lagelonenlanden. UWV WERKbedrijf verwacht voor de bouw in de Achterhoek in 2011 een krimp en stabiliteit in 2012. Het Economisch Instituut voor de Bouw (EIB) gaat voor eveneens 2011 uit van een krimp, maar verwacht voor 2012 wel weer groei. De prognoses voor 2012 van het EIB zijn dus gunstiger dan die van het UWV WERKbedrijf. In de prognoses van UWV WERKbedrijf worden mogelijke veranderende ontwikkelingen, zoals hypotheekrenteaftrek en beperking van de aflossingsvrije hypotheek niet meegenomen.

Vervangingsvraag door vergrijzing en flexibilisering

Voor het vinden van werk is het aantal vacatures relevanter dan het aantal banen. De banengroei geeft een

beperkte uitbreidingsvraag, maar veruit het grootste deel van de vacatures betreft vervangingsvraag. Die vervangingsvraag zal toenemen doordat in een aantrekkende economie meer mensen van baan durven te wisselen. Maar ook de flexibilisering van de arbeidsmarkt leidt tot meer dynamiek van baanwisselingen. En tenslotte draagt de vergrijzing bij aan meer vervangingsvraag. De komende paar jaar is het vooral de babyboomgeneratie die geleidelijk met pensioen gaat. Ook daarna groeit het aandeel ouderen op de arbeidsmarkt door.

Daling beroepsbevolking

Door de vergrijzing neemt de potentiële beroepsbevolking in de Achterhoek tot 2040 sterk af. Deze daling treedt al op vanaf 2011. Daarmee is de Achterhoek een sterk vergrijsde regio. De beroepsbevolking is op peil te houden door verhoging van de arbeidsparticipatie. De arbeidsparticipatie is lager dan gemiddeld onder vrouwen, ouderen en laag opgeleiden. Daarnaast blijkt de arbeidsparticipatie laag onder allochtonen en (gedeeltelijk) arbeidsgehandicapten. Verhogen van de arbeidsparticipatie kan op de middellange termijn een oplossing zijn. Op het SZW-congres "De arbeidsmarkt in 2020", benadrukte minister Kamp deelname aan de arbeidsmarkt zeer belangrijk te vinden. Meer informatie over vergrijzing is te vinden in het themanummer "Vergrijzing en krapte op de arbeidsmarkt, arbeidsmarktregio Achterhoek" dat UWV WERKbedrijf in juni 2011 heeft uitgebracht.

Daling werkloosheid ongelijk verdeeld

Werkloosheid reageert altijd met enige vertraging op veranderende economische omstandigheden. Tijdens de crisis is de werkloosheid relatief licht gestegen in vergelijking met eerdere recessies. De krapte op de arbeidsmarkt van voor de crisis heeft werkgevers laten ervaren hoe moeilijk het was om gekwalificeerd personeel te vinden. Juist daardoor hebben werkgevers tijdens de crisis geprobeerd deze gekwalificeerde werknemers zo veel mogelijk in dienst te houden, ook al was er minder werk. Dit werd vanuit de overheid gestimuleerd door de deeltijd-WW. Door dit verschijnsel, dat bekend staat als labour hoarding, daalde de arbeidsproductiviteit (zie ook het onderzoek "Werkgevers over de crisis" van het Sociaal Cultureel Planbureau april 2011). Nu de economie weer groeit, worden eerst alle in dienst gehouden werknemers weer volop ingezet. Pas in tweede instantie zullen werkgevers nieuwe arbeidskrachten werven. Het potentieel is dan nog groot, waardoor werkzoekenden met een kleine afstand tot de arbeidsmarkt profiteren. Pas als er krapte op de arbeidsmarkt is, komen over het algemeen werkzoekenden met een grotere afstand tot de arbeidsmarkt in beeld.

TOENEMENDE DYNAMIEK IN ACHTERHOEK

De vacaturemarkt in de Achterhoek is in 2010 flink gegroeid. Voor 2011 en 2012 wordt opnieuw een toename verwacht. Dit is in lijn met de landelijke ontwikkelingen.

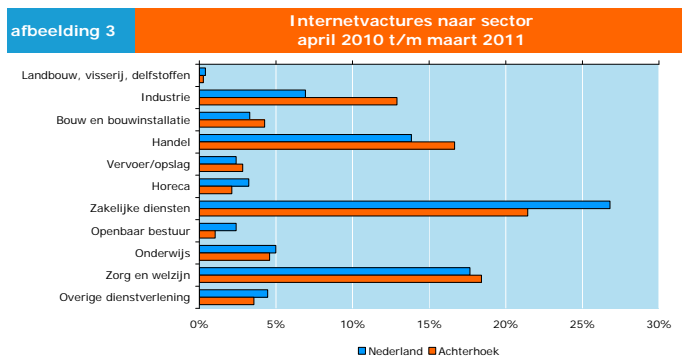
Stijging aantal vacatures

Het aantal vacatures in de Achterhoek zal naar verwachting in 2011 met 9% toenemen. Daar komt in 2012 nog een groei van 2% overheen. Dit is vergelijkbaar met de landelijke ontwikkeling.

In Nederland wordt de grootste toename van vacatures in de zakelijke dienstverlening (vooral voor het uitzendwezen en ICT) verwacht. In 2010 was de zakelijke dienstverlening ook al een van de grootste groeisectoren. In de landbouw, de financiële diensten, maar vooral het openbaar bestuur wordt een afname van het aantal vacatures verwacht. In die laatste sector worden de overheidsbezuinigingen voelbaar. Met vertraging gaan die bezuinigingen doorwerken in alle sectoren die afhankelijk zijn van overheidsfinanciering, zoals zorg/welzijn en onderwijs. Op regionaal niveau is geen prognose voor de sectorale vacaturemarkt beschikbaar. De landelijke sectorale prognoses geven ondanks de verschillen in regionale werkgelegenheidsstructuur toch een indicatie van de ontwikkelingen op de regionale vacaturemarkt.

Diversiteit op vacaturemarkt in richting en niveau

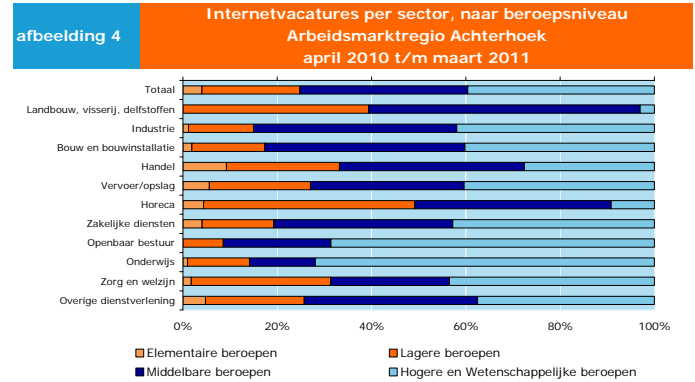
Met de resultaten van de Vacaturemeter, een onderzoek naar omvang en kenmerken van vacatures gepubliceerd op internet, kan UWV WERKbedrijf inzicht geven in een belangrijk deel van de regionale vacaturemarkt. De Vacaturemeter heeft globaal 60% van de vacaturemarkt in beeld. In deze schets zijn de kwartaalresultaten gebruikt van de periode april 2010 tot en met maart 2011. Zo worden de meest actuele cijfers gebruikt en seizoenseffecten uitgeschakeld.



In het eerste kwartaal van 2011 zijn in de Achterhoek ruim 1.450 internetvacatures ontstaan. Vergeleken met het eerste kwartaal van 2010 laten vooral de marktsectoren een bovengemiddelde groei van het aantal internetvacatures zien. Ook de industrie en de bouw zijn flink gegroeid. Openbaar bestuur is de grote daler, maar deze sector is in de Achterhoek relatief klein.

Afbeelding 3 toont de sectorale verdeling van de internetvacatures in de Achterhoek. Er wordt daarbij verge-

leken met Nederland. De vacatures in de Achterhoek zijn sterk geconcentreerd in zakelijke diensten, zorg/welzijn, handel en industrie. In de Achterhoek zijn verhoudingsgewijs weinig vacatures in de sector zakelijke diensten. In de industrie zijn in de Achterhoek juist veel vacatures ontstaan. De vacaturemarkt weerspiegelt hiermee de regionale werkgelegenheidsstructuur, met een relatief klein aandeel zakelijke diensten en een groot aandeel industrie.



Onder de werkzoekenden met een grote afstand tot de arbeidsmarkt bevinden zich veel laag opgeleiden. Ook voor deze werkzoekenden biedt de vacaturemarkt in de Achterhoek mogelijkheden. De meeste internetvacatures op elementair en lager niveau komen uit de Zakelijke diensten, zorg/welzijn (vooral lager niveau) en Handel. In de horeca en landbouw is het aandeel vacatures op elementair en lager niveau groot. Toch gaat dit om een beperkt aantal vacatures.

Verdere detaillering naar beroepsgroepen laat voor de Achterhoek een top 10 zien met uiteenlopende beroepsniveaus en -richtingen. De bouwkundige beroepen staan ondanks de krimp van het aantal banen toch in de top 10 van internetvacatures. Ondanks het hoge aantal vacatures in de industrie staat er geen technische beroepsgroep in de top 10. Dat komt door de grote diversiteit aan beroepsgroepen naar richting en niveau binnen de techniek. Deze diversiteit betekent meer maatwerk om werkzoekenden met een afstand tot de arbeidsmarkt voor deze vacatures in aanmerking te laten komen.

afbeelding 5 Top 10 internetvacatures naar beroepsgroep Arbeidsmarktregio Achterhoek april 2010 t/m maart 2011

Beroepsgroep	Aantal
Totaal	4.665
middelbare commerciële beroepen ed	329
lagere algemeen verzorgende beroepen ed	308
hogere commerciële beroepen ed	188
elementaire beroepen	174
middelbare bouwkundige beroepen	144
hogere algemene, verzorgende (para)medische beroepen	139
lagere administratieve beroepen	139
hogere administratieve beroepen (automatisering ed)	138
middelbare sociaal-maatschappelijke beroepen ed	134
lagere verkoopberoepen	124

Bron: Vacaturemeter/Jobfeed

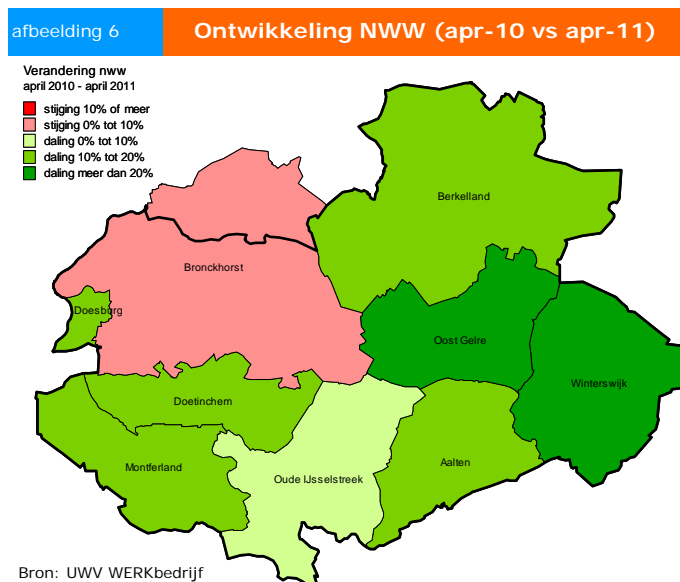
OP TERMIJN KANSEN VOOR WERKZOEKENDEN MET AFSTAND TOT ARBEIDSMARKT

De kansen voor werkzoekenden op de arbeidsmarkt worden bepaald door een groot aantal factoren. Zo zijn de werkgelegenheidsstructuur van een regio en de vergrijzing van invloed, maar ook pendelmogelijkheden en mobiliteit van werknemers hebben hun effect.

Dalende werkloosheid in Achterhoek

Na een sterke stijging van de werkloosheid in de Achterhoek in 2009, is de daling van de werkloosheid in de loop van 2010 ingezet. De verwachting is dat deze afname in 2011 en 2012 verder doorzet. Dit is het gevolg van het economisch herstel. Ook de uitgaande pendel in de Achterhoek speelt mee bij de dalende werkloosheid. Bij aanvang van de crisis is de Achterhoekse werkloosheid sterker gestegen, doordat een deel van de pendel richting de Liemers (Midden-Gelderland) weggevallen is. Naar verwachting trekt deze pendel nu weer aan en heeft een gunstig effect op de werkloosheid in de Achterhoek.

Eind april 2011 bedraagt het aantal bij UWV WERKbedrijf ingeschreven niet-werkende werkzoekenden (nww) ruim 6.800 personen. Dat is 14% minder dan een jaar eerder. De daling is daarmee sterker dan in Nederland, waar de daling uitkomt op 7%. In afbeelding 6 is de mutatie tussen april 2010 en april 2011 van het nww per gemeente in de Achterhoek weergegeven. De gemeente Bronckhorst laat in deze periode nog een stijging zien, terwijl de gemeentes Oost-Gelre en Winterswijk de sterkste daling van het aantal werkzoekenden laten zien.



Eind april 2011 bedraagt het nww-percentage in de Achterhoek 4,9%, terwijl Nederland op het niveau van 6,1% ligt. De prognose is dat het nww-percentage de komende jaren verder zal dalen.

Werkzoekenden met korte afstand tot arbeidsmarkt profiteren eerst

Ruim de helft van de niet-werkende werkzoekenden is 45 jaar of ouder. Jongeren tot 27 jaar vormen maar

een klein deel alle werkzoekenden in de Achterhoek (een kleine 9%). Het afgelopen jaar daalde het aantal jongeren en groeide het aantal ouderen. Bijna de helft van alle werkzoekenden heeft een opleiding op mbo-niveau afgerond en 14% een opleiding op hbo/wo-niveau. Minimaal 40% van de werkzoekenden beschikt dus niet over een startkwalificatie. Bijna de helft van de werkzoekenden staat langer dan één jaar ingeschreven bij UWV WERKbedrijf, 20% is minder dan 3 maanden werkloos. De daling van de werkloosheid is vooral gerealiseerd onder de werkzoekenden die minder dan 12 maanden werkloos zijn. Het aantal langdurig werkzoekenden is nauwelijks gedaald.

Bovenstaande ontwikkelingen ondersteunen dat vooral werkzoekenden met een korte afstand tot de arbeidsmarkt profiteren van het economisch herstel. Dat heeft te maken met eerder genoemde constatering dat werkgevers in de afgelopen crisis wezenlijk anders hebben gereageerd. Meer dan ooit hebben zij geprobeerd om gekwalificeerde vakkrachten in dienst te houden. Voor werkzoekenden met een grote afstand tot de arbeidsmarkt blijft het nog moeilijk om werk te vinden.

Het aantal WW-uitkeringen bevestigt dit beeld. Eind april 2011 waren er bijna 4.700 WW-uitkeringen in de Achterhoek. Een jaar eerder waren dat er een kleine 7.000, wat betekent dat het aantal WW-uitkeringen met ruim 32% gedaald is. Het aantal WW-uitkeringen betreft het aantal lopende WW-rechten. Een werkzoekende kan meerdere rechten hebben.

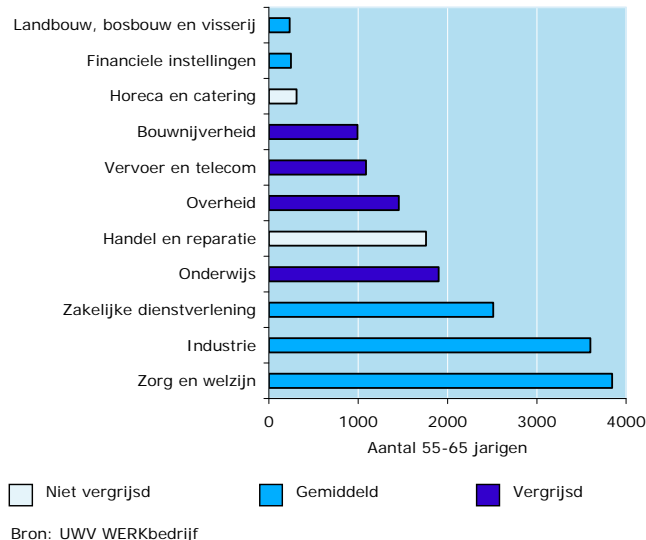
Vergrijzing bij de overheid, onderwijs, vervoer/telecom en bouwnijverheid

Vergrijzing speelt een belangrijke rol bij het ontstaan van kansen voor niet-werkende werkzoekenden. In afbeelding 7 wordt daarom het aantal 55-plussers per sector weergegeven. Daarbij wordt niet alleen gekeken naar de absolute aantallen oudere werknemers, maar ook naar de verhouding tussen 55-plussers en het totaal aantal werknemers. Vooral die sectoren met relatief veel oudere werknemers zullen getroffen worden door de vergrijzingsproblematiek.

Voor de Achterhoek geldt dat de overheid, onderwijs, vervoer/telecom en bouwnijverheid sterk vergrijsd zijn. In de industrie, zorg/welzijn en zakelijke dienstverlening is de verhouding tussen het aantal jongeren en ouderen weliswaar gunstiger, maar gaat het wel om grote aantallen werknemers die binnen afzienbare tijd de arbeidsmarkt zullen verlaten. In de handel/repairatie en horeca/catering speelt zowel in aantallen als in verhouding de vergrijzing minder een rol.

afbeelding 7

Vergrijzing per sector in Achterhoek



In de meest vergrijsde sectoren zullen de komende 10 jaar bijna 5.500 werknemers de arbeidsmarkt verlaten. In de minder vergrijsde sectoren zijn dat er bijna 12.500. Vergrijzing zorgt dus in de Achterhoek voor een aanzienlijke vervangingsvraag. De ouderen die de arbeidsmarkt verlaten nemen ook hun kennis en ervaring mee. Gezien het tempo en de omvang van de vergrijzing wordt het nog belangrijker voor bedrijven om te borgen dat die kennis en ervaring goed wordt overgedragen of vastgelegd. Vooral die sectoren met een ongunstige verhouding tussen het aantal jongeren en ouderen zullen tijdig aandacht moeten besteden aan de structurele vervanging van de ouderen.

Vertraagd herstel van uitstroommogelijkheden

Zowel het economisch herstel als de vergrijzing zorgen voor een toenemende vraag naar nieuwe arbeidskrachten. Niet-werkende werkzoekenden in de Achterhoek hebben in de eerste helft van 2010 nog niet geprofi-teerd van de toenemende vraag. In tegenstelling tot de omliggende regio's is het in de Achterhoek niet makkelijker geworden een baan te vinden.

In afbeelding 8 brengt deze ontwikkelingen in kaart. Er wordt daarbij gekeken naar de mate waarin werkgevers in de Achterhoek tot nu bereid zijn geweest om niet-werkende werkzoekenden aan te nemen. Dit wordt de opnamecapaciteit van de Achterhoekse arbeidsmarkt genoemd.

De opnamecapaciteit wordt beschreven aan de hand van het nww-percentage en de uitstroomquote. Het nww-percentage wordt bepaald door de verhouding tussen het aantal niet-werkende werkzoekenden en de totale beroepsbevolking in een regio. Dit geeft de hoogte van het werkloosheidsniveau weer. De uitstroomquote is de verhouding tussen het aantal werk-hervatters gedurende een periode en het totaal aantal werkzoekenden aan het begin van die periode. Werk-hervatters zijn mensen die uitgestroomd zijn bij UWV WERKbedrijf en daarna een geregistreerd dienstverband hebben. De uitstroomquote is een indicatie voor het gemak waarmee werkzoekenden werk vinden.

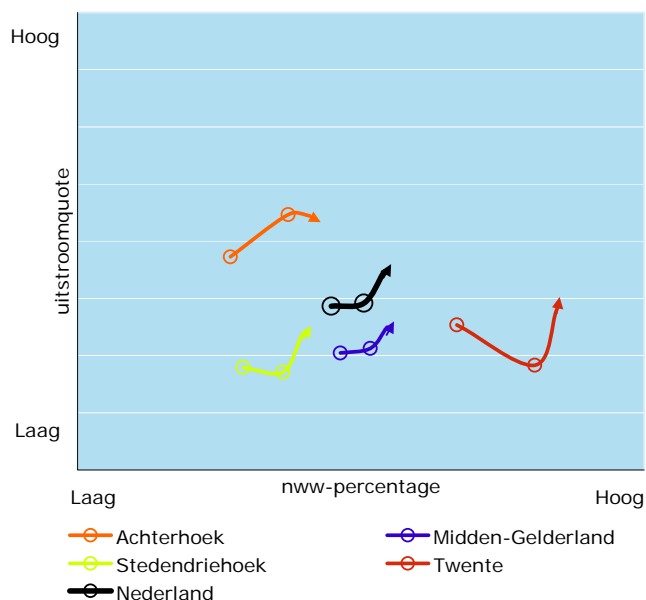
Door te kijken naar de combinatie van de hoogte van het werkloosheidsniveau en het gemak waarmee werk-zoekenden werk vinden, wordt de vraag beantwoord of de Achterhoekse arbeidsmarkt veel of weinig mogelijk-heden biedt voor niet-werkende werkzoekenden.

De opnamecapaciteit van de Achterhoekse arbeidsmarkt wordt in afbeelding 8 getoond en vergeleken met omliggende regio's en Nederland. Hierbij wordt gebruik gemaakt van halfjaargemiddelden voor januari 2009 tot en met juni 2010. De positie in de grafiek en de vorm van de curve kenmerken een arbeidsmarktregio. In vergelijking met Nederland en de omliggende regio's heeft de Achterhoek een relatief laag werkloosheidsniveau, hoewel de stijging verhoudingsgewijs fors is geweest. Zoals eerder gezegd, de lichte stijging in de eerste helft van 2010 wordt gevolgd door een daling in de tweede helft. Voor 2011 wordt een verdere daling van het werkloosheidsniveau verwacht.

De uitstroomquote voor de Achterhoek laat een opval-lend patroon zien. Hoewel de uitstroomquote relatief hoog is, laat de eerste helft van 2010 geen verder herstel zien. Dit herstel is wel zichtbaar bij de omlig-gende regio's. Ter vergelijking, de uitstroomquote in Twente laat in de eerste helft van 2010 een fors herstel zien. Het lukt werkzoekenden daar al weer beter om een baan te vinden, terwijl het voor werkzoekenden in de Achterhoek niet makkelijker wordt om werk te vinden. De werkgelegenheidsstructuur van de Achterhoek kan hierbij een rol spelen, doordat de sectoren bouw, industrie en handel sterk vertegenwoordigd zijn. Deze sectoren hebben in de afgelopen jaren een sterke werkgelegenheidskrimp laten zien.

afbeelding 8

Opnamecapaciteit nww in Achterhoek (jan-09 t/m jun-10)

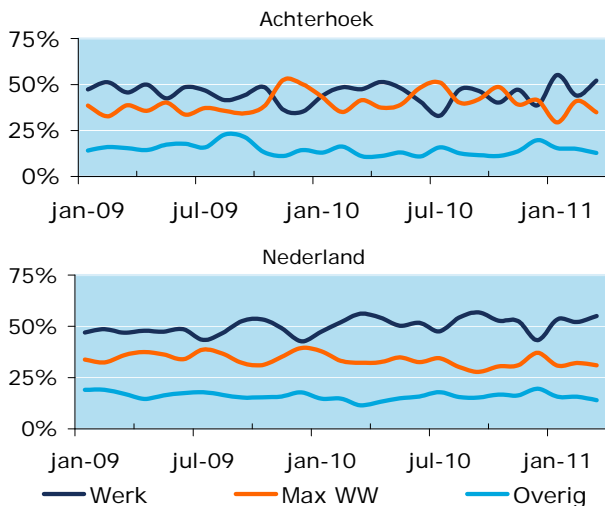


Het beeld van een beperkt herstel van uitstroommoge-lijkheden wordt bevestigd met de beëindigingsredenen van de WW-uitkeringen. Het grootste deel ontstaat wanneer werkzoekenden werk gevonden hebben of

wanneer de maximale periode van WW-uitkeringen bereikt is.

Afbeelding 9 laat zien dat in Nederland de meeste beëindigingen veroorzaakt worden door werkhervatting. In de Achterhoek ligt dat aandeel lager en is vooral het aandeel maximale WW-periode hoger. Vanaf het begin van 2011 stijgt het aantal werkhervattingen substantieel en daalt het aandeel maximum WW. Dit onderstreept dat het herstel in de Achterhoek vertraagd op gang komt.

afbeelding 9 Reden beëindiging WW-uitkeringen



Bron: UWV WERKbedrijf

Uitzendformule belangrijk voor werkhervatting

Een nadere beschouwing van de werkhervatters geeft inzicht in mogelijkheden die de Achterhoekse arbeidsmarkt biedt. Werkhervatters zijn werkzoekenden die uitgeschreven zijn bij UWV WERKbedrijf en daarna een geregistreerd dienstverband hebben. Van de Achterhoekse werkhervatters heeft in de periode juli-09 tot en met jun-10 ruim 30% werk gevonden via een uitzendbureau, 11% vond werk in de zorg en 9% in de zakelijke dienstverlening. Bedrijven uit de technische sector maken veelvuldig gebruik van de uitzendformule. Werkgevers in de zorg doen dat in mindere mate. Dit beeld zal gedurende de aantrekkende economie niet veranderen.

Leeftijd en werkloosheidsduur zijn de belangrijkste factoren die de uitstroomkansen bepalen. Van de werkhervatters in de Achterhoek is ruim 25% 45-plus en bijna 30% is jonger dan 27 jaar. 15% is langer dan een jaar werkloos en 29% is minder dan 3 maanden werkloos. Zowel de leeftijdsverdeling als de verdeling naar werkloosheidsduur wijkt bij de werkhervatters substantieel af van die van het totale werkzoekendenbestand. Het opleidingsniveau van de werkzoekende bepaalt in mindere mate de uitstroomkansen. 33% van de werkhervatters beschikt niet over startkwalificaties, terwijl ruim de helft van de werkhervatters een opleiding op mbo-niveau heeft afgerond. Dit komt overeen met de verdeling in het werkzoekendenbestand. De resultaten van de Vacaturemeter/Jobfeed onderstrepen dat in de Achterhoek ook concrete mogelijkheden zijn voor

werkzoekenden zonder startkwalificaties. De top-10 (afbeelding 5) laat zien dat er onder andere veel vacatures zijn voor lager algemeen verzorgende beroepen, elementaire beroepen, lagere administratieve beroepen en lagere verkoopberoepen.

Uitzendbureaus zijn een belangrijke weg naar een baan. Een vergelijking tussen de werkhervatters via het uitzendbureau en de totale groep werkhervatters laat zien dat de leeftijdsverdeling redelijk gelijk is. Verschillen zijn zichtbaar bij de verdeling van het opleidingsniveau en de werkloosheidsduur. Werkhervatters via het uitzendbureau zijn over het algemeen iets jonger en hebben een kortere werkloosheidsduur. Toch zijn deze verschillen niet groot. Bovenstaande ontwikkelingen hebben betrekking op een periode van recessie, waarin het aanbod beschikbare werkzoekenden groot was. Uitzendbureaus bieden dus ook de komende periode van toenemende krapte kansen voor werkzoekenden met een grotere afstand tot de arbeidsmarkt.

De meeste werkzoekenden bij UWV WERKbedrijf zijn ingeschreven voor economisch-administratieve beroepen, technische en industrieberoepen en verzorgende en dienstverlenende beroepen. Ook voor de werkhervatters geldt de verhouding: 38% van de werkhervatters stond ingeschreven met een technisch en industrieberoep, 21% met een economisch en administratief beroep en 18% met een Verzorgend en dienstverlenend beroep. Van de werkhervatters met een technisch en industrieberoep vindt 44% werk via een Uitzendbureau. Dat is dus voor deze beroepsgroep een belangrijke sector. Opvallend is dat bijna 30% van de werkhervatters in deze beroepsgroep 45 jaar of ouder is. Voor 24% van de werkhervatters met een Verzorgend en dienstverlenend beroep is de Zorg de belangrijkste sector om werk te vinden, gevolgd door uitzendbureaus, horeca algemeen en de detailhandel. Voor deze beroepsgroep valt op dat 16% van de werkhervatters langer dan een jaar werkloos is geweest. Voor de economisch-administratieve beroepen geldt dat de uitzendbureaus en de zakelijke dienstverlening belangrijk zijn. Ook vindt 11% van de werkhervatters in deze beroepsgroep een baan in de Zorg.

Al met al zal de aantrekkende economie er voor zorgen dat bedrijven eerst hun volledige productiecapaciteit gaan benutten, waardoor de werkloosheid met enige vertraging zal gaan dalen. Vooral de nog kortdurige werkzoekenden gaan (doorgaans met een WW-uitkering) profiteren van het economisch herstel. Daarbij is het herstel van de opnamecapaciteit in de Achterhoek meer vertraagd tot stand gekomen, door de sterke vertegenwoordiging van bouw, industrie en handel. De toenemende vergrijzing zorgt voor vervangingsvraag in de overheid, het onderwijs, het vervoer/telecom en de bouwnijverheid. Hierdoor ontstaan ook voor werkzoekenden met een grote afstand op termijn kansen op de Achterhoekse arbeidsmarkt.

UITDAGINGEN VOOR DE ARBEIDSMARKT VAN DE TOEKOMST

De arbeidsmarkt in de Achterhoek herstelt zich langzamerhand van de economische recessie. Het aantal banen groeit, er ontstaan steeds meer vacatures en de werkloosheid gaat dalen. Gecombineerd met een vergrijzing die op de arbeidsmarkt van de Achterhoek steeds manifester wordt, biedt dit op termijn kansen voor werkzoekenden met een grotere afstand tot de arbeidsmarkt. Krapte die voor de recessie zichtbaar was, en tot gevolg had dat het voor werkgevers moeilijk was gekwalificeerd personeel te vinden, zal onvermijdelijk terug keren. Het herstel van de dynamiek op de arbeidsmarkt in de Achterhoek, zoals blijkt uit een toename van het aantal werkhervatters, bevestigt deze tendens.

Tijdig anticiperen met gezamenlijke arbeidsmarktagenda

De arbeidsmarkt als geheel wordt krappere, dynamischer en complexer. Hoewel vergrijzing en economisch herstel dus duidelijk kansen gaan bieden voor werkzoekenden met een grotere afstand tot de arbeidsmarkt, zijn deze nu nog niet altijd zichtbaar. Het is daarom van belang dat partijen op de arbeidsmarkt zich bewust zijn van de komende ontwikkelingen. De arbeidsmarkt vindt namelijk altijd oplossingen voor problemen waarvoor ze zich gesteld ziet. Werven van werknemers uit het buitenland, onderlinge concurrentie tussen bedrijven op arbeidsvoorwaarden en verplaatsing van arbeid naar lagelonenlanden zijn bijvoorbeeld oplossingen van individuele bedrijven op een toenemende krapte. Dit zijn echter niet die oplossingen die nodig zijn om werkzoekenden met een grote afstand tot de arbeidsmarkt te laten profiteren van kansen die een krappe arbeidsmarkt biedt. Krapte biedt in principe extra kansen voor deze groep werkzoekenden, maar zij hebben het nodig dat ze de kans krijgen om die afstand te overbruggen. Dit vraagt tijd.

Om maatschappelijk wenselijke oplossingen te kunnen bieden moeten partijen op de regionale arbeidsmarkt optimaal samenwerken. Er zijn veel partijen en spelers actief. Deze hebben soms gemeenschappelijke belangen, soms tegengestelde belangen. Ze kunnen elkaar helpen en versterken of juist beconcurreren. Een regionale arbeidsmarktagenda kan helpen om het gezamenlijke resultaat te optimaliseren door coördinatie en afstemming op basis van een gedeelde probleemanalyse. Het initiatief hiervoor ligt in beginsel bij gemeenten, maar het kan alleen slagen met actieve inzet van alle belanghebbenden.

Belangrijke speerpunten in die regionale samenwerking zijn bewustwording van de toekomstige problematiek bij alle regionale arbeidsmarktpartijen, ontwikkelen van een gezamenlijke regionale agenda, goede aansluiting tussen onderwijs en arbeidsmarkt, verhoging van de arbeidsparticipatie en optimale benutting van groepen die op dit moment een gebrekkige toegang hebben tot de arbeidsmarkt.

Arbeidsparticipatie verhogen

Om te voorzien in het toekomstige aanbod van banen is het nodig dat de arbeidsparticipatie wordt verhoogd. Het is belangrijk dat meer mensen worden uitgedaagd zich actief aan te bieden op de arbeidsmarkt, zoals minister Kamp van Sociale Zaken en Werkgelegenheid in het voorjaar van 2011 op het SZW-congres "De arbeidsmarkt in 2020" ook heeft benadrukt.

Er zijn hierbij meerdere mogelijkheden. Landelijk beleid ontmoedigt nu al werknemers vervroegd uit te treden of verplicht hen zelfs door een verhoging van de pensioenleeftijd om langer door werken. Werkgevers zelf kunnen deeltijders stimuleren meer uren per week te gaan werken. Verder hebben ze mogelijkheden het verloop van personeel tegen te gaan door scholing en training van zittend personeel.

Bovenstaande alleen is echter onvoldoende. De meeste ruimte voor verhoging van de participatiegraad kan worden gevonden bij vrouwen, 45-plussers, niet-westerse allochtonen en gedeeltelijk arbeidsgeschikten (inclusief de Wajongers). Deze groepen participeren nu in onvoldoende mate op de arbeidsmarkt. Binnen het nww zijn vooral de 45-plussers relatief sterk vertegenwoordigd.

Inschakelen van onbenut potentieel

Voor een deel betreft het hier groepen die een gebrekkige toegang tot de arbeidsmarkt hebben. Werkgevers zijn in hun wervingsactiviteiten niet in alle gevallen op deze doelgroepen gericht, maar zullen op termijn daar wel steeds meer belang bij hebben. Als arbeid schaarser wordt, neemt de concurrentie tussen werkgevers toe. Werven buiten de gebruikelijke doelgroepen is voor een werkgever dan geen optie meer, maar een noodzaak. Wervingssuccessen uit heden en verleden bieden geen garanties meer voor de toekomst.

Regionale arbeidsmarktpartijen kunnen samen met werkgevers hierop inspelen door het aanbieden van arrangementen in de vorm van scholing, training en proefplaatsingen. Dergelijke arrangementen zullen door de toenemende krapte steeds effectiever worden.

Voor werkgevers biedt dit extra kansen om vacatures te vervullen met geschikte kandidaten. Voor de regionale arbeidsmarkt betekent dit dat het onbenutte aanbod beter zal worden gebruikt.

In de Achterhoek gaan in de sectoren Vervoer/Telecom en bouwnijverheid, industrie, zorg/welzijn en zakelijke dienstverlening de komende tien jaar grote groepen werknemers de arbeidsmarkt verlaten. Juist voor deze sectoren is de samenwerking op de regionale arbeidsmarkt essentieel om werkzoekenden met grotere afstand tot de arbeidsmarkt mee te laten profiteren van economisch herstel en toekomstige kraptes in de Achterhoek.

Colofon

Regionale arbeidsmarktschetsen, juli 2011

De regionale arbeidsmarktschets is een jaarlijkse uitgave van UWV WERKbedrijf.

Arbeidsmarktregio samenstelling

De arbeidsmarktregio Achterhoek omvat de vestigingen Doetinchem, Oost-Achterhoek (Winterswijk) en Uift van UWV WERKbedrijf.

De gemeenten Aalten, Berkelland, Bronckhorst, Doesburg, Doetinchem, Montferland, Oost Gelre en Oude IJsselstreek maken deel uit van deze arbeidsmarktregio.

Auteurs

Kirby Rühl en Roland Keiren

Redactie

Roland Keiren en Roelof van der Velde

Redactieadres

UWV WERKbedrijf, afdeling Arbeidsmarktinformatie en -advies

Postbus 58285

1040 HG Amsterdam

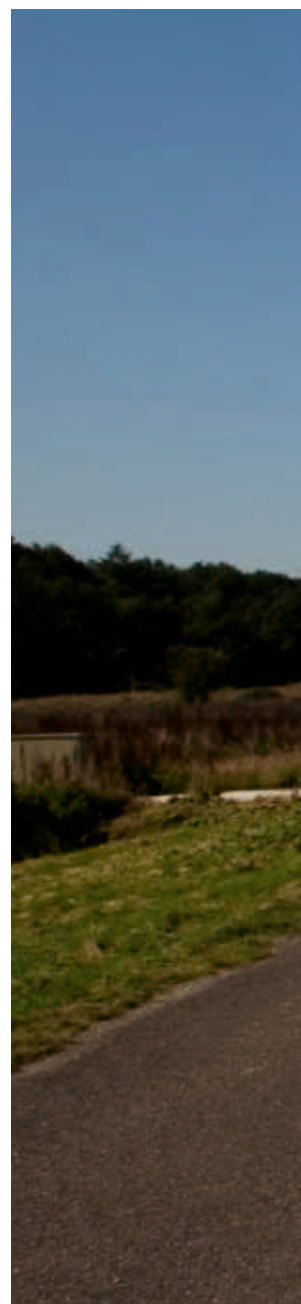
arbeidsmarktinformatie@uwv.nl

Meer informatie is te vinden op www.werk.nl/arbeidsmarktinformatie

Alles uit deze uitgave mag worden overgenomen, echter uitsluitend met bronvermelding. Aan deze uitgave kunnen geen rechten worden ontleend.

© UWV WERKbedrijf, Amsterdam.

werk.nl
uwv.nl



UWV
Juli 2011
Aan deze uitgave kunnen geen rechten
worden ontleend.

 **uwv** werken aan perspectief

WERKbedrijf